

2018



ГЛОБАЛНО ЗАТОПЛЯНЕ

Понякога респектът към ценността на оригиналната естетика на интериорното пространство е комбиниран с усещането, че не ти е напълно по мярка. Преустройството на тази дневна – част от architect's dream apartment, премахва това напрежение, като запазва духа на мястото, но видян през стоплена бленда.

проект арх. Юлиан Пиперов/studiopipеров снимки Александра Долева текст Теодора Николова

Стоманената обшивка на камината вече е с изразителна десетгодишна патина-ръжда. Островът за разговори и релакс край нея е оформен от претрапицираното в светла дамска черно кожено канапе, помощната маса Tray Table на HAY и масата на Александър Петров – в духа на цялостната стилистика с черна метална основа и плот от парчета орех. Върху оригиналната каменна облицовка е експонирана амортизираната перка от самолета на новите собственици. Осветена от прожектор на ERCO, тя придобива експресивно звучащо на арт обект

2009



Преди около десетина години влязох в дневната на арх. Радо Иванов за снимки за Bravacasa. Запомнящата се категоричност на графичната структура, текстурите, хармонията от матови и огледални повърхности, комбинацията на сурови и софистицирани материали, линията на червените акценти – всичко създаваше архитектурно-интелектуална версия на бохемското живеене. Интериорът беше създаден с идеята да старее красиво. „Ще се патинират с годините и ще стават все по-интересни“, арх. Радо Иванов ми показваше стоманените обшивки. Десет години по-късно патината си е свършила работата. Радо работи отново в САЩ и е дизайн директор на Marriott Global Design – творческият хъб, създаващ интериорите на световната хотелска верига. А новите собственици на някогашния му софийски апартамент са семейство с малко дете. Изпълнени с респект

към безусловната естетика на интериора, те в същото време биха искали малко по-топла нейна версия, която би подхождала повече на техния натюрел и лайфстайл. Поверяват преустройството на арх. Юлиан Пиперов и неговото studiopipеров. „Домовете на архитектите винаги имат свой специфичен характер – директно отражение на индивидуалността и вкусовете на своя автор/обитател. Когато таква жилище смени своя собственик и той иска да го преустрои за своите нужди, задачата винаги е деликатна“, коментира арх. Пиперов. В случая целта е духът на мястото да се запази, но да се види през стоплена бленда. Затова са запазени основните формообразуващи елементи – стоманените обшивки с вече десетгодишната патина-ръжда, каменната облицовка и големите огледала на стените. Новите мебели на Artisan (от шоурум Склада) – timeless елегантност от масивен орех, хармония

2018

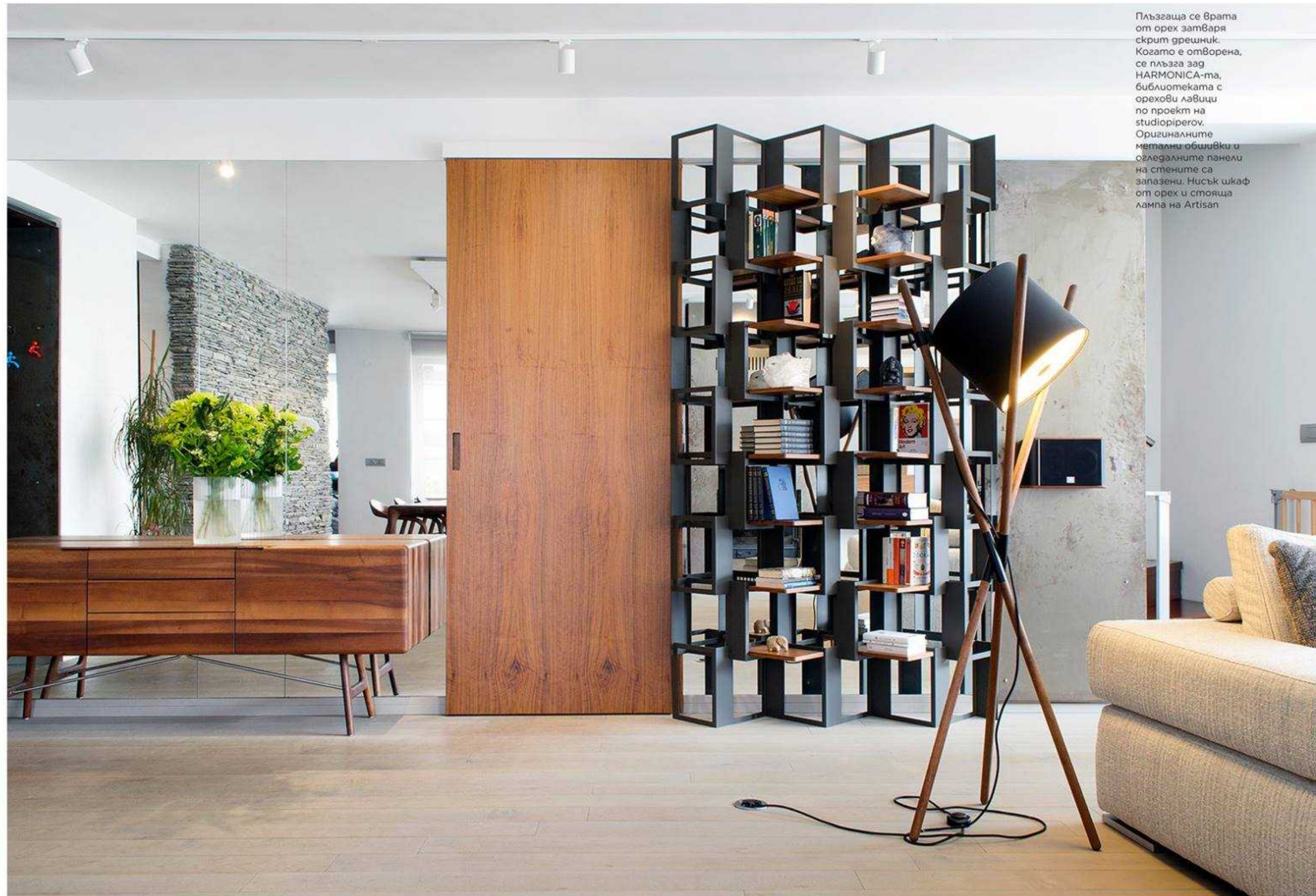
2009



Над столовете и трапезарната маса на Artisan - лампи на Diesel за Foscarini. Бяла track система Scube на Wever&Ducré оптимизира осветлението.

от дизайнерски почерци и занаятчийско съвършенство, подчертават ръждивите нюанси на метала и насищат със златистите си нюанси и меки скулптурни форми пространството. Архитектурно звучащата сива гама е запазена и в новите материали - върху оригиналната настилка от сив гранитогрес е поставен паркет (Vauwerk от Фибекс), специално избран в същия сив тон. Черното кожено канапе е претрапицирано в светла дамаска. Идеята за графичност е запазена, но с по-деликатния щрих на библиотеката Harmonica (черна конструкция с орехови лавици) по проект на studiopiperov и на черните лампи Diesel за Foscarini над трапезарната маса. Бяла track система Scube на Wever & Ducré оптимизира осветлението, а прожектор на ERCO осветява експонираната върху каменната стена амортизирана перка от самолета на собствениците, придавайки ѝ експресивно звучене на арт обект. Цялостното усещане е, че пространството е запазило духа си, но е умело акордирано, така че да съответства на една нова индивидуалност ■

studiopiperov.com



Плъзгаща се врата от орех затваря скрит дрешник. Когато е отворена, се плъзга зад HARMONICA-та, библиотеката с орехови лавици по проект на studiopiperov. Оригиналните метални обшивки и огледалните панели на стените са запазени. Нисък шкаф от орех и стояща лампа на Artisan